

СОГЛАСОВАНО
Глава Карагайского
сельского поселения



В.С. Нечаев
«25» 2019 г.

СОГЛАСОВАНО
Врио начальника
ОГИБДД Отдела МВД
России
по Карагайскому району

А.С. Вяткин
«25» 04 2019 г.



УТВЕРЖДАЮ
Директор МАУ ДО
«ЦИКТ»

Е.М. Пичкалева
«25» 04 2019 г.



ПАСПОРТ

дорожной безопасности учреждения

Муниципальное автономное учреждение дополнительного образования

«Центр информационных и коммуникационных технологий»

(наименование образовательного учреждения)

2019 г.

Общие сведения

Муниципальное автономное учреждение дополнительного образования

«Центр информационных и коммуникационных технологий»

Тип: автономное учреждение дополнительного образования

Юридический адрес МАУ ДО: 617210, Пермский край, Карагайский района, с. Карагай, ул. Чкалова, 6

Фактический адрес МАУ ДО: 617210, Пермский край, Карагайский района, с. Карагай, ул. Чкалова, 6

Руководитель ОУ:

Директор Пичкалёва Евгения Михайловна 3-32-05
(фамилия, имя, отчество) (телефон)

Ответственные работники за мероприятия по профилактике детского травматизма

завхоз Ильин Игорь Михайлович 3 – 32 - 05
(должность) (фамилия, имя, отчество) (телефон)
методист Кожевникова Татьяна Викторовна 3 – 32 - 05
(должность) (фамилия, имя, отчество) (телефон)

Ответственный работник муниципального органа образования

Еговцев Иван Михайлович 3-17-61
(фамилия, имя, отчество) (телефон)

Ответственные от Госавтоинспекции:

Гос. инспектор дорожного надзора ОГИБДД ОМВД России по Карагайскому району ст. лейтенант полиции Трубинов Сергей Алексеевич
3-16-46

Инспектор по пропаганде БДД ОГИБДД ОМВД России по Карагайскому району ст. лейтенант полиции Балужева Татьяна Сергеевна 3-16-46
(телефон)

Руководитель или ответственный работник дорожно-эксплуатационной организации, осуществляющей содержание УДС*

Специалист администрации Карагайского МР

Попов Александр Викторович 3-14-31
(фамилия, имя, отчество) (телефон)

* Дорожно-эксплуатационные организации, осуществляющие содержание УДС, несут ответственность в соответствии с законодательством Российской Федерации (Федеральный закон «О безопасности дорожного движения» №196-ФЗ, КоАП, Гражданский кодекс).

Руководитель или ответственный работник дорожно-эксплуатационной организации, осуществляющей содержание ТСОДД*

ООО ПСК «Стройэффект» (а/д «Карагай – Нердва - Ст. Пашня» с 0 по 35 км.) Диспетчерская служба – 83(422) 84-03-02;

ООО «РДС-Сива» (а/д Кострома –Шарья- Киров- Пермь» с 967+150 по 994+450 км.) Черемных Евгений Владимирович – 89026312258;

Количество учащихся 545

Наличие уголка по БДД имеется на третьем этаже (коридор)
(если имеется, указать место расположения)

Наличие автобуса в ОУ нет

(при наличии автобуса)

Владелец автобуса: (ОУ, муниципальное образование и др.)

Время занятий в ОУ:

Пребывание детей согласно расписанию занятий: с 12:00 – 18:00

Телефоны оперативных служб:

Единая диспетчерская служба – 112

01; 3-12-93; 3-61-01 – при пожаре

02; 3-18-35; 3-18-42 – полиция

03; 3-16-00 – скорая помощь

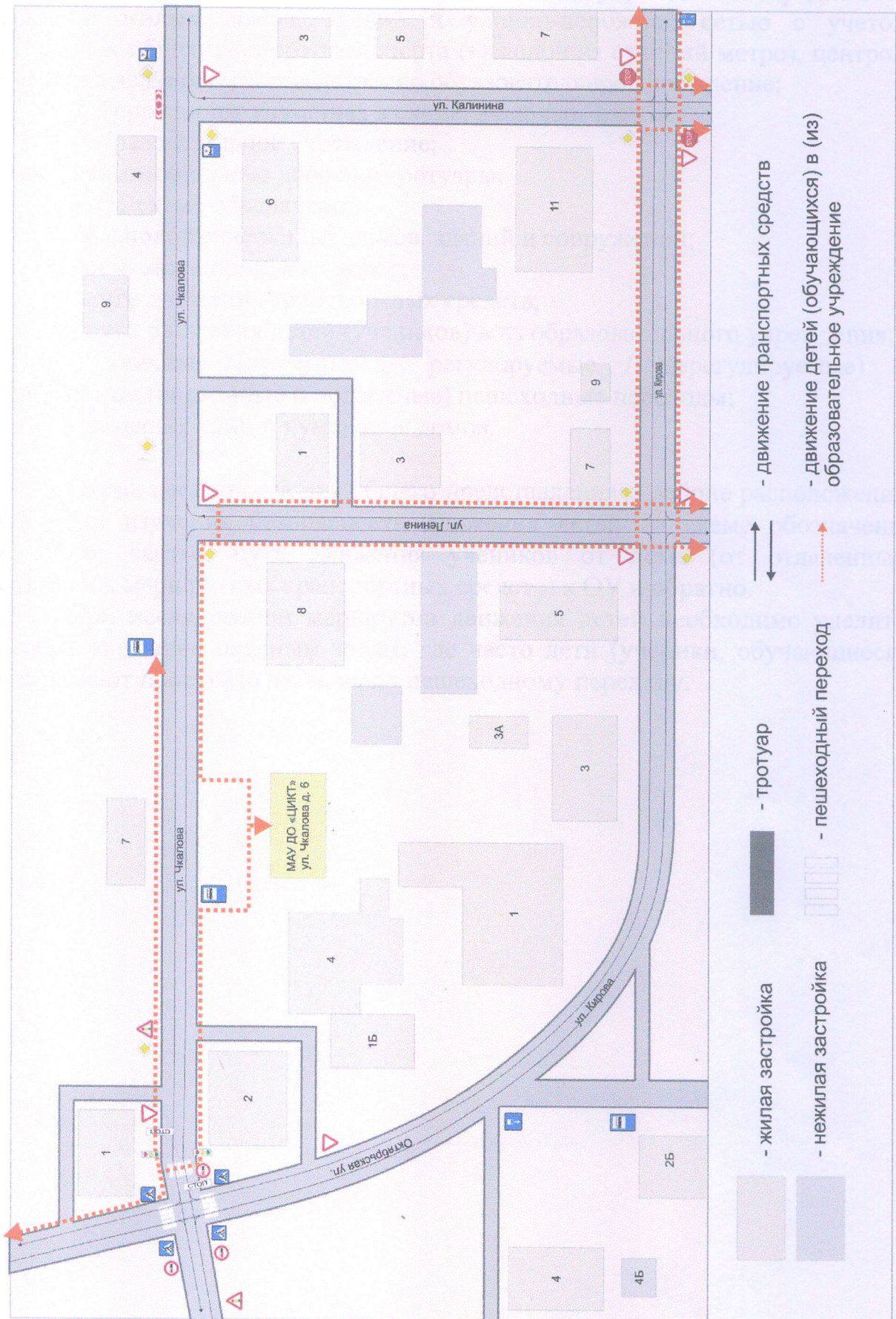
Содержание

I. План-схемы ОУ.

- 1) район расположения ОУ, пути движения транспортных средств и детей (учеников, обучающихся);
- 2) организация дорожного движения в непосредственной близости от образовательного учреждения с размещением соответствующих технических средств, маршруты движения детей.

План –схемы оформляются на основании дислокаций дорожных знаков и разметки.

1. План-схемы ОУ.
План-схема района расположения ОУ,
пути движения транспортных средств и детей (обучающихся)



Рекомендации к составлению план-схемы района расположения ОУ

1. Район расположения образовательного учреждения определяется группой жилых домов, зданий и улично-дорожной сетью с учетом остановок общественного транспорта (выходов из станций метро), центром которого является непосредственно образовательное учреждение;

2. Территория, указанная в схеме, включает в себя:

- образовательное учреждение;
- автомобильные дороги и тротуары;

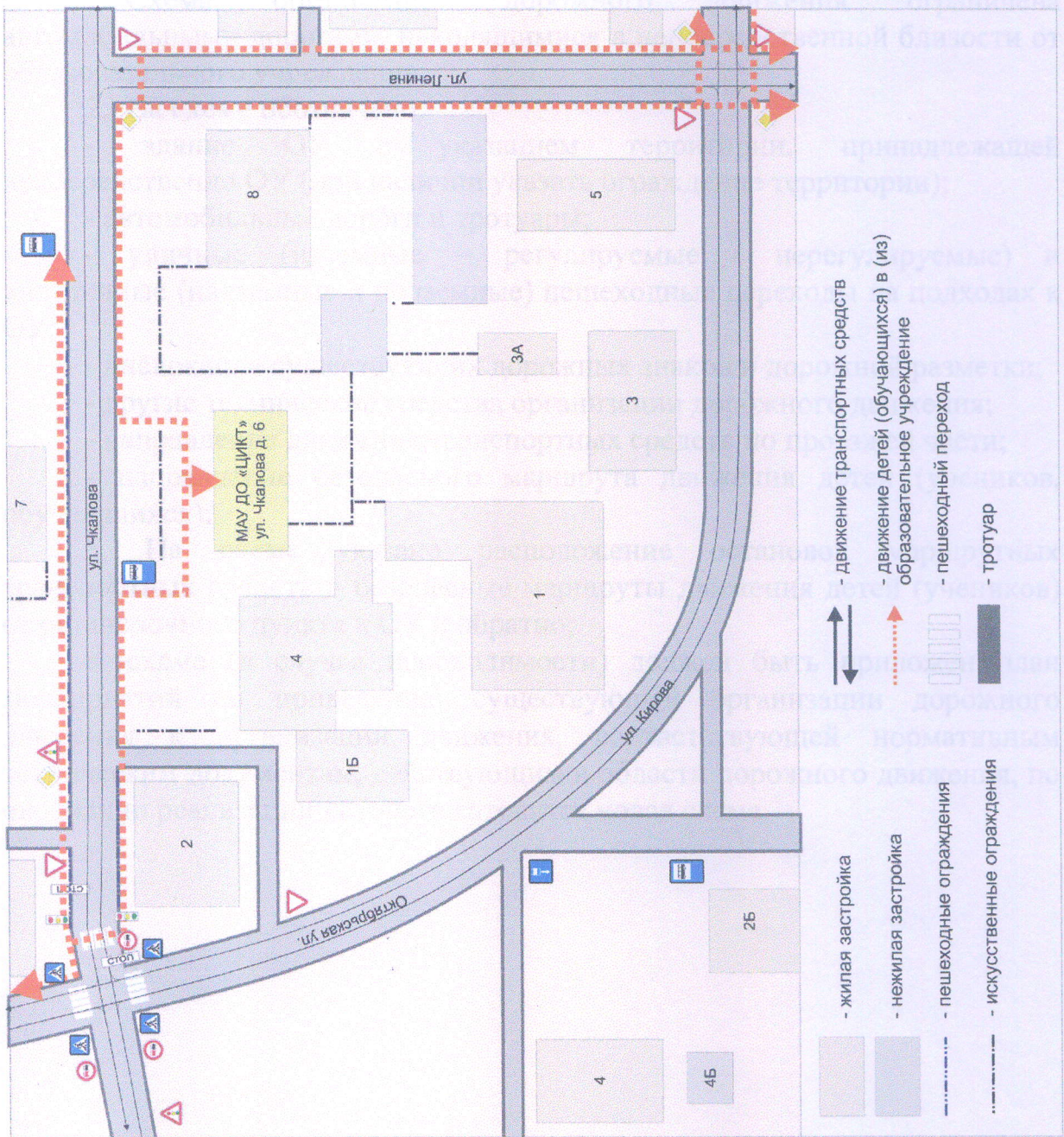
3. На схеме обозначено:

- расположение жилых домов, зданий и сооружений;
- сеть автомобильных дорог;
- пути движения транспортных средств;
- пути движения детей (учеников) в/из образовательного учреждения;
- уличные (наземные – регулируемые / нерегулируемые) и внеуличные (надземные и подземные) пешеходные переходы;
- названия улиц и нумерация домов.

Схема необходима для общего представления о районе расположения ОУ. Для изучения безопасности движения детей на схеме обозначены наиболее частые пути движения учеников от дома (от отдаленных остановок маршрутных транспортных средств) к ОУ и обратно.

При исследовании маршрутов движения детей необходимо уделить особое внимание опасным зонам, где часто дети (ученики, обучающиеся) пересекают проезжую часть не по пешеходному переходу.

Схема организации дорожного движения в непосредственной близости от образовательного учреждения с размещением соответствующих технических средств и маршруты движения детей (обучающихся)



Рекомендации к составлению схемы организации дорожного движения в непосредственной близости от образовательного учреждения

1. Схема организации дорожного движения ограничена автомобильными дорогами, находящимися в непосредственной близости от образовательного учреждения;

2. На схеме обозначено:

- здание ОУ с указанием территории, принадлежащей непосредственно ОУ (при наличии указать ограждение территории);
- автомобильные дороги и тротуары;
- уличные (наземные – регулируемые / нерегулируемые) и внеуличные (надземные и подземные) пешеходные переходы на подходах к ОУ;
- дислокация существующих дорожных знаков и дорожной разметки;
- другие технические средства организации дорожного движения;
- направление движения транспортных средств по проезжей части;
- направление безопасного маршрута движения детей (учеников, обучающихся);

3. На схеме указано расположение остановок маршрутных транспортных средств и безопасные маршруты движения детей (учеников) от остановочного пункта к ОУ и обратно;

К схеме (в случае необходимости) должен быть приложен план мероприятий по приведению существующей организации дорожного движения к организации движения, соответствующей нормативным техническим документам, действующим в области дорожного движения, по окончании реализации которого готовится новая схема.